



COPREP



# PROCESO ELECTORAL 2023-2024



## REPORTE DEL SEGUNDO SIMULACRO

19 DE MAYO DE 2024

MAYO DE 2024

## Contenido

0	Prefacio .....	3
1	Reporte del primer simulacro .....	4
2	Resumen del simulacro .....	4
3	AEC observadas en el sitio de publicación .....	4
4	Digitalización y Publicación de Actas de Escrutinio y Cómputo (AEC) .....	5
4.1	AEC Digitalizadas y Publicadas por Distrito Electoral.....	5
4.2	AEC procesadas a través de la aplicación PREP Casilla por Distrito Electoral .....	6
4.3	Resultados por Distrito Electoral .....	8
5	Actas de Escrutinio y Cómputo con inconsistencias .....	11
6	Aplicación de los planes de seguridad y continuidad .....	11
7	Incidencias presentadas.....	14
8	Conclusiones y recomendaciones .....	15

## 0 Prefacio

### **Control de versión y administración del documento:**

Es responsabilidad del lector asegurarse de tener la última versión de este documento. Cualquier pregunta acerca del mismo deberá dirigirse al propietario de este documento.

### **Autor de este documento:**

El contacto principal para preguntas y observaciones acerca de este documento es:  
IEPC Guerrero.

### **Confidencialidad:**

La información contenida en este documento deberá tratarse como información privada y confidencial. Esta información no deberá divulgarse a otras personas que no estén involucradas en el proyecto “Programa de Resultados Electorales Preliminares para el Proceso Electoral Ordinario de Diputaciones Locales y Ayuntamientos 2023-2024”.

### **Historia de cambios en el documento:**

Fecha	Versión	Descripción	Autor
Mayo de 2024	1.0	Creación del documento	Arturo Jiménez Jacobo

### **Firmas de autorización:**

Elaboró	Revisó	Aprobó
Arturo Jiménez Jacobo Coordinador de Administración del Proyecto, Procesos y Calidad	Arturo Jiménez Jacobo Coordinador de Administración del Proyecto, Procesos y Calidad	Alina Jiménez Aparicio Directora General de Informática y Sistemas

## 1 Reporte del primer simulacro

Fecha:	19 de mayo de 2024
Hora inicio:	09:00 horas
Hora final:	18:20 horas
Tiempo del ejercicio:	9 horas 20 minutos

Tabla 1. Reporte de la realización del simulacro

## 2 Resumen del simulacro

Total, de actas esperadas:	10,214	Total, de actas publicadas:	10,214	%	100
----------------------------	--------	-----------------------------	--------	---	-----

Tabla 2. Actas de Escrutinio y Cómputo esperadas y publicadas durante el simulacro

## 3 AEC observadas en el sitio de publicación

Conforme se fueron procesando las Actas de Escrutinio y Cómputo (AEC) en el sistema informático del Programa de Resultados Electorales Preliminares (PREP), estas se fueron publicando en el sitio de publicación en internet en cortes de 20 minutos cada uno, de esta forma, al finalizar el simulacro se logró procesar y publicar el 100% de las AEC.

A continuación, se muestran, los resultados obtenidos en el sitio de publicación.

Actas esperadas de Diputaciones:	5,104	Actas de Diputaciones publicadas:	5,104	%	100
Actas esperadas de Diputaciones VA:	30	Actas de Diputaciones VA publicadas:	30	%	100
Actas esperadas de Diputaciones RP:	46	Actas de Diputaciones RP publicadas:	46	%	100
Total	5,180	Total	5,180	%	100

Tabla 3. Actas de Escrutinio y Cómputo de Diputaciones, esperadas y publicadas durante el simulacro

Actas esperadas de Ayuntamientos:	5,006	Actas de Ayuntamientos publicadas:	5,006	%	100
Actas esperadas de Ayuntamientos VA:	28	Actas de Ayuntamientos VA publicadas:	28	%	100
Total	5,034	Total	5,034	%	100

Tabla 4. Actas de Escrutinio y Cómputo de Ayuntamientos, esperadas y publicadas durante el simulacro



## 4 Digitalización y Publicación de Actas de Escrutinio y Cómputo (AEC)

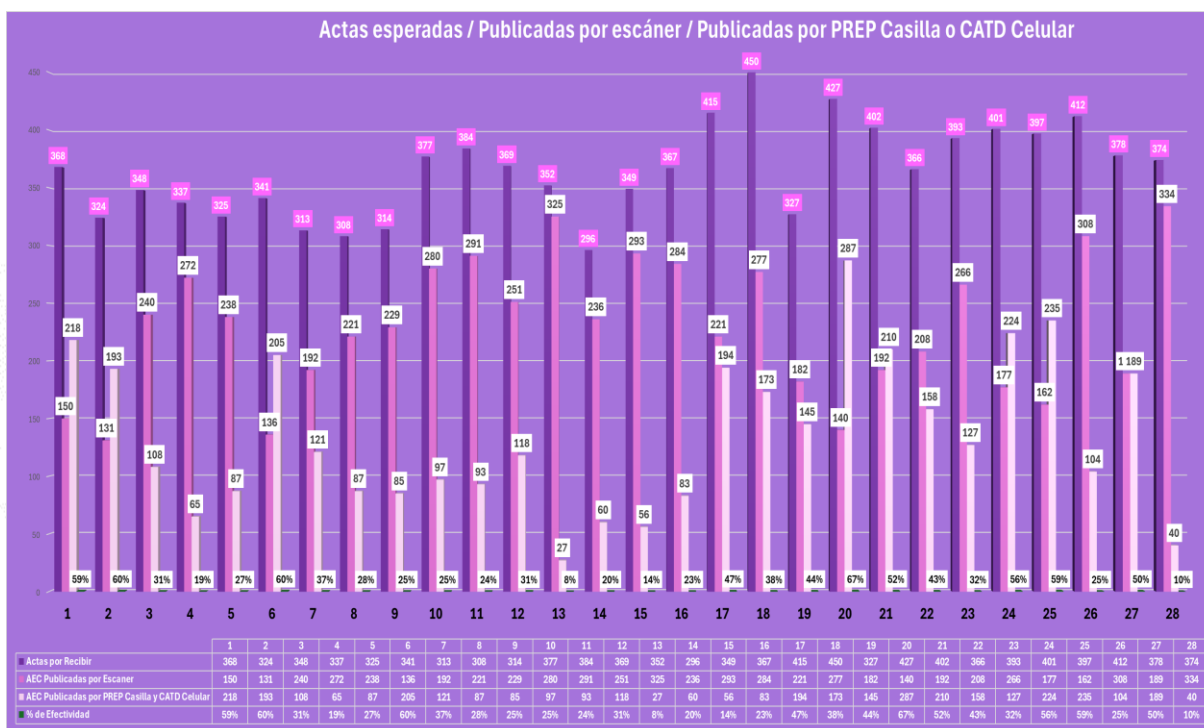
### 4.1 AEC Digitalizadas y Publicadas por Distrito Electoral

De acuerdo con la información proporcionada a través del módulo **MonitorPREP**, se muestra la cantidad de AEC digitalizadas vía escáner y PREP Casilla, así como el total de AEC publicadas en el sitio de internet.

Distrito	Actas por Recibir	AEC Publicadas por escáner	AEC Publicadas por PREP Casilla	AEC Publicadas por CATD Celular	Total, de Actas Publicadas	% Publicadas PREP Casilla Vs AEC esperadas
01	368	150	218	0	368	59.24%
02	324	131	193	0	324	59.57%
03	348	240	108	0	348	31.03%
04	337	272	65	0	337	19.29%
05	325	238	87	0	325	26.77%
06	341	136	205	0	341	60.12%
07	313	192	117	4	313	37.38%
08	308	221	87	0	308	28.25%
09	314	229	80	5	314	25.48%
10	377	280	94	3	377	24.93%
11	384	291	93	0	384	24.22%
12	369	251	114	4	369	30.89%
13	352	325	27	0	352	7.67%
14	296	236	58	2	296	19.59%
15	349	293	50	6	349	14.33%
16	367	284	83	0	367	22.62%
17	415	221	194	0	415	46.75%
18	450	277	171	2	450	38.00%
19	327	182	145	0	327	44.34%
20	427	140	287	0	427	67.21%
21	402	192	208	2	402	51.74%
22	366	208	158	0	366	43.17%
23	393	266	127	0	393	32.32%
24	401	177	224	0	401	55.86%
25	397	162	234	1	397	58.94%
26	412	308	104	0	412	25.24%

Distrito	Actas por Recibir	AEC Publicadas por escáner	AEC Publicadas por PREP Casilla	AEC Publicadas por CATD Celular	Total, de Actas Publicadas	% Publicadas PREP Casilla Vs AEC esperadas
27	378	189	189	0	378	50.00%
28	374	334	37	3	374	9.89%
<b>Totales</b>	<b>10,214</b>	<b>6,425</b>	<b>3,757</b>	<b>32</b>	<b>10,214</b>	<b>36.78%</b>

Tabla 5. AEC digitalizadas y publicadas por Distrito Electoral.



Grafica 1. AEC publicadas por escáner y PREP Casilla por Distrito Electoral.

## 4.2 AEC procesadas a través de la aplicación PREP Casilla por Distrito Electoral

Por otra parte, durante el simulacro se llevó a cabo el procesamiento de las AEC a través de la aplicación PREP Casilla; de esta forma, las y los CAEL iniciaron sesión en el aplicativo con la finalidad de digitalizar, desde los lugares donde se instalarán las casillas, las AEC correspondientes a su Área de Responsabilidad (ARE).

Enseguida se muestra la información por Distrito Electoral, de aquellas AEC que fueron transmitidas por PREP Casilla, así como las publicadas.

Distrito	Actas por Recibir	Actas de Escrutinio y Cómputo (AEC) procesadas a través de PREP Casilla			
		Digitalizadas PREP Casilla	Pendientes de Identificar	Publicadas PREP Casilla	% AEC publicadas PREP Casilla Vs Digitalizadas PREP Casilla
01	368	376	0	218	58.0%
02	324	378	0	193	51.1%
03	348	374	0	108	28.9%
04	337	271	0	65	24.0%
05	325	288	0	87	30.2%
06	341	426	0	205	48.1%
07	313	387	0	117	30.2%
08	308	344	0	87	25.3%
09	314	304	0	80	26.3%
10	377	383	0	94	24.5%
11	384	319	0	93	29.2%
12	369	371	0	114	30.7%
13	352	282	0	27	9.6%
14	296	235	0	58	24.7%
15	349	206	0	50	24.3%
16	367	270	0	83	30.7%
17	415	459	0	194	42.3%
18	450	596	0	171	28.7%
19	327	393	0	145	36.9%
20	427	540	0	287	53.1%
21	402	527	0	208	39.5%
22	366	650	0	158	24.3%
23	393	438	0	127	29.0%
24	401	579	0	224	38.7%
25	397	375	0	234	62.4%
26	412	302	0	104	34.4%
27	378	379	0	189	49.9%
28	374	141	0	37	26.2%
<b>Totales</b>	<b>10,214</b>	<b>10,593</b>	<b>0</b>	<b>3,757</b>	<b>35.5%</b>

**Tabla 6.** AEC procesadas por PREP Casilla, digitalizadas y publicadas por Distrito Electoral.

Los porcentajes obtenidos en la tabla anterior se obtuvieron considerando la totalidad de las AEC transmitidas a través de la aplicación PREP Casilla, incluyendo los rechazos de las mismas por no cumplir con los criterios establecidos para considerarlas como una imagen óptima y que pudiera seguir el procesamiento a través del sistema informático del PREP.

### 4.3 Resultados por Distrito Electoral

En la siguiente tabla, se muestran los Distritos Electorales, ordenados de mayor a menor respecto a los porcentajes obtenidos de las AEC digitalizadas por PREP Casilla respecto de las AEC esperadas.

En la tabla, destacan los **Distritos 20 y 06** que obtuvieron porcentajes por arriba del 60%, es decir, 6 de cada 10 AEC fueron publicadas por PREP Casilla. Asimismo, seis Distritos (02, 01, 25, 21 y 27) obtuvieron porcentajes entre el 50 y 59%; otros tres Distritos (17, 19 y 22) mostraron porcentajes entre el 40 y 49.9%, mientras que el resto de los Distritos obtuvieron porcentajes debajo del 40%.

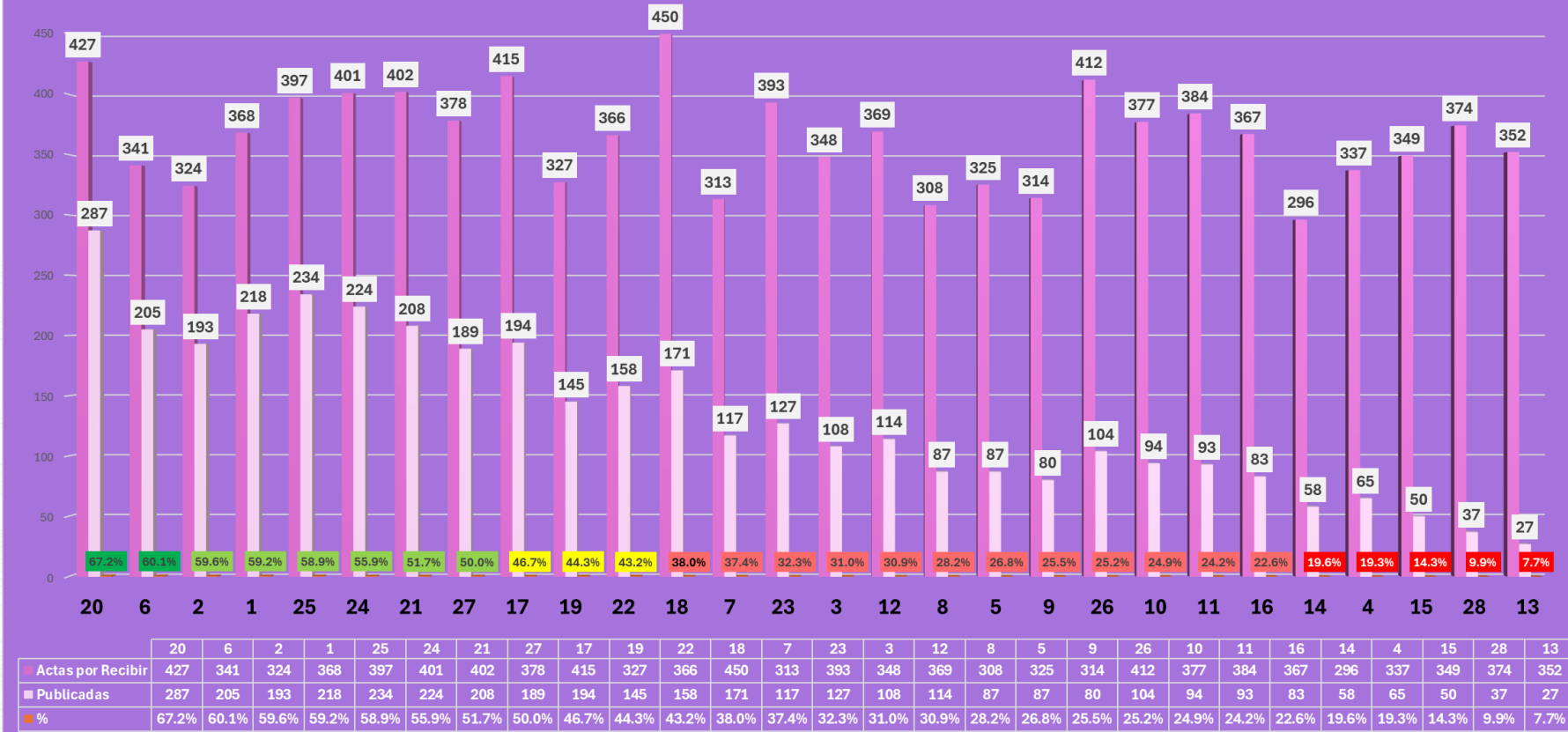
Distrito	Actas por Recibir	Actas de Escrutinio y Cómputo (AEC) procesadas a través de PREP Casilla			
		Digitalizadas	Pendientes de Identificar	Publicadas	%
20	427	540	0	287	67.21%
06	341	426	0	205	60.12%
02	324	378	0	193	59.57%
01	368	376	0	218	59.24%
25	397	375	0	234	58.94%
24	401	579	0	224	55.86%
21	402	527	0	208	51.74%
27	378	379	0	189	50.00%
17	415	459	0	194	46.75%
19	327	393	0	145	44.34%
22	366	650	0	158	43.17%
18	450	596	0	171	38.00%
07	313	387	0	117	37.38%
23	393	438	0	127	32.32%
3	348	374	0	108	31.03%
12	369	371	0	114	30.89%
08	308	344	0	87	28.25%
05	325	288	0	87	26.77%
09	314	304	0	80	25.48%
26	412	302	0	104	25.24%
10	377	383	0	94	24.93%
11	384	319	0	93	24.22%
16	367	270	0	83	22.62%
14	296	235	0	58	19.59%
04	337	271	0	65	19.29%
15	349	206	0	50	14.33%



Distrito	Actas por Recibir	Actas de Escrutinio y Cómputo (AEC) procesadas a través de PREP Casilla			
		Digitalizadas	Pendientes de Identificar	Publicadas	%
28	374	141	0	37	9.89%
13	352	282	0	27	7.67%
<b>Totales</b>	<b>10,214</b>	<b>10,593</b>	<b>0</b>	<b>3,757</b>	<b>36.78%</b>

Tabla 7. AEC digitalizadas y publicadas por Distrito Electoral, procesadas por PREP Casilla.

## Actas esperadas / Publicadas por Publicadas por PREP Casilla



**Grafica 2.** AEC por recibir y publicadas por PREP Casilla, ordenadas por porcentaje obtenido por Distrito Electoral.

## 5 Actas de Escrutinio y Cómputo con inconsistencias

Previo al simulacro, se generaron actas con errores, con el objetivo de reforzar el proceso de validación de actas efectuado por los digitalizadores, además de incrementar la muestra de datos inicial para detectar debilidades en recursos físicos, hardware, configuraciones y sistemas de comunicación.

Esta información se generó a través del módulo informático ASPREP y sirvió de base para el llenado manual de las actas de simulacro, lo que se informó a las personas coordinadoras de cada Centro de Captura y Verificación de Datos, para que, con apoyo de las personas capturistas – verificadoras se realice el llenado manual de las AEC.

El porcentaje de Actas PREP con inconsistencias, se configuró en un 8% del total de AEC. A continuación, se detallan los porcentajes de inconsistencias obtenidos en el primer simulacro.

Tipo de inconsistencia Diputaciones	Segundo simulacro	
	Cantidad	%
Sin Observaciones	4753	91.76%
Algún campo ilegible o sin dato	229	4.42%
Excede lista nominal	5	0.10%
Todos ilegibles o sin dato	57	1.10%
Sin acta por casilla no instalada	43	0.83%
Sin acta por paquete entregado sin bolsa	40	0.77%
Sin acta por paquete no entregado	43	0.83%
Fuera de catálogo	10	0.19%
<b>Totales</b>	<b>5,180</b>	<b>100.00%</b>

Tipo de inconsistencia Ayuntamientos	Segundo simulacro	
	Cantidad	%
Sin Observaciones	4654	92.45%
Algún campo ilegible o sin dato	190	3.77%
Excede lista nominal	6	0.12%
Todos ilegibles o sin dato	46	0.91%
Sin acta por casilla no instalada	47	0.93%
Sin acta por paquete entregado sin bolsa	35	0.70%
Sin acta por paquete no entregado	54	1.07%
Fuera de catálogo	2	0.04%
<b>Totales</b>	<b>5,034</b>	<b>100.00%</b>

Tabla 8. Porcentaje de inconsistencias en las AEC.

## 6 Aplicación de los planes de seguridad y continuidad

Durante el desarrollo del simulacro se consideró la materialización de escenarios que pusieran en riesgo la continuidad del Proceso Técnico Operativo del PREP, así como la activación de los mecanismos para su atención de forma parcial o total en el simulacro; dichos escenarios se aplicaron durante la realización del simulacro los cuales quedaron establecidos en el Itinerario de incidencias

del segundo Simulacro, brindando el seguimiento a las contingencias que les correspondía a cada CATD, así como en los CCV.

Enseguida se muestra el itinerario de incidencias del segundo simulacro.

Hora	Incidencia	Responsable
09:00 a. m.	Contingencia de proceso, logística, inasistencia de capturista.	Coordinación de Personal y Talento
	Contingencia de proceso, logística, Capturista se retira por motivos de salud.	Coordinación de Personal y Talento
	Contingencia no escáner parcial o total. Escáner 1 no funciona. CATD01	Coordinación CATD 01
	Contingencia fallo ISP1, cambio a ISP2 en CATD 02	Coordinación CATD 02
	Fallo de energía entrada planta (CATD 03)	Coordinación CATD 03
09:30 a. m.	Conectividad, VPN del CATD 05 a servidor central caída.	Coordinación CATD 05
	Fallo de energía entrada planta (CATD 28)	Coordinación CATD 28
	Contingencia fallo ISP1, cambio a ISP2 en CATD 28	Coordinación CATD 28
	Contingencia de proceso, logística. No asiste un acopiador. CATD 16	Coordinación CATD 16
10:00 a. m.	Fallo de energía entrada planta (CCV 2)	Recursos Materiales
	Contingencia fallo ISP1, cambio a ISP2 en CATD 10	Coordinación CATD 10
	Contingencia fallo ISP1, cambio a ISP2 en CATD 11	Coordinación CATD 11
	Fallo de energía entrada planta (CATD 13)	Coordinación CATD 13
10:30 a. m.	Fallo de energía entrada planta (CATD 14)	Coordinación CATD 14
	Fallo de energía entrada planta (COPREP y CCV 1)	Recursos Materiales
	Contingencia de proceso, logística. No asiste un acopiador. CATD 03	Coordinación CATD 03
	Contingencia de proceso, logística. Acopiador llega tarde. CATD 09	Coordinación CATD 09
11:00 a. m.	Contingencia fallo ISP1, cambio a ISP2 en CATD 16	Coordinación CATD 16
	Fallo de energía entrada planta (CATD 15)	Coordinación CATD 15
	Fallo de energía entrada planta (CATD 16)	Coordinación CATD 16
	Contingencia fallo ISP1, cambio a ISP2 en CATD 26	Coordinación CATD 26
11:30 a. m.	Contingencia fallo ISP1, cambio a ISP2 en CATD 21	Coordinación CATD 21
	Fallo de energía entrada planta (CATD 23)	Coordinación CATD 23
	Contingencia fallo ISP1, cambio a ISP2 en CATD 25	Coordinación CATD 25
	Contingencia fallo ISP1, cambio a ISP2 en CATD 26	Coordinación CATD 26
12:00 p. m.	Contingencia fallo ISP1, cambio a ISP2 en CATD 18	Coordinación CATD 18
	Contingencia fallo ISP1, cambio a ISP2 en CATD 20	Coordinación CATD 20
	Contingencia fallo ISP1, cambio a ISP2 en CATD 13	Coordinación CATD 13



Hora	Incidencia	Responsable
	Contingencia fallo ISP1, cambio a ISP2 en CATD 27	Coordinación CATD 27
12:30 p. m.	Fallo de energía entrada planta (CATD 21)	Coordinación CATD 21
	Contingencia fallo ISP1, cambio a ISP2 en CATD 05	Coordinación CATD 05
	Fallo de energía entrada planta (CATD 18)	Coordinación CATD 18
	Contingencia no escáner parcial o total. Uso de APP CATD Celular. CATD 07	Coordinación CATD 07
01:00 p. m.	Fallo del servidor web (Publicación). COPREP	Coordinación de Infraestructura
	Contingencia no escáner parcial o total. Uso de APP CATD Celular. CATD 09	Coordinación CATD 09
	Contingencia fallo ISP1, cambio a ISP2 en CATD 04	Coordinación CATD 04
	Fallo de energía entrada planta (CATD 17)	Coordinación CATD 17
01:30 p. m.	Contingencias en IEPC GRO. Desalojo de CCV 1 por manifestación.	Instancia Interna
02:00 p. m.	Fallo de energía entrada planta (CATD 19)	Coordinación CATD 19
	Contingencia fallo ISP1, cambio a ISP2 en CATD 07	Coordinación CATD 07
	Contingencia no escáner parcial o total. Uso de APP CATD Celular. CATD 17	Coordinación CATD 17
	Fallo de energía entrada planta (CATD 20)	Coordinación CATD 20
02:30 p. m.	Contingencia fallo ISP1, cambio a ISP2 en COPREP.	Coordinación de Infraestructura
	Fallo de energía entrada planta (CATD 09)	Coordinación CATD 09
	Contingencia no escáner parcial o total. Uso de APP CATD Celular. CATD 12	Coordinación CATD 12
	Fallo de energía entrada planta (CATD 05)	Coordinación CATD 05
03:00 p. m.	Fallo de energía entrada planta (CATD 04)	Coordinación CATD 04
	Contingencia no escáner parcial o total. Uso de APP CATD Celular. CATD 18	Coordinación CATD 18
	Fallo de energía entrada planta (CATD 06)	Coordinación CATD 06
	Fallo de energía entrada planta (CATD 07)	Coordinación CATD 07
03:30 p. m.	Contingencia de proceso, logística. Digitalizador se retira	Coordinación CATD 23
	Contingencia no escáner parcial o total. Uso de APP CATD Celular. CATD 28	Coordinación CATD 28
	Contingencia fallo ISP1, cambio a ISP2 en CATD 24	Coordinación CATD 24
	Contingencia no escáner parcial o total. Uso de APP CATD Celular. CATD 15	Coordinación CATD 15
04:00 p. m.	Contingencia fallo ISP1, cambio a ISP2 en CATD 23	Coordinación CATD 23
	Fallo de energía entrada planta (CATD 12)	Coordinación CATD 12
	Contingencia no escáner parcial o total. Uso de APP CATD Celular. CATD 21	Coordinación CATD 21
	Contingencia fallo ISP1, cambio a ISP2 en CATD 14	Coordinación CATD 14

**Tabla 9.** Itinerario de incidencias durante el 1er Simulacro

## 7 Incidencias presentadas

Incidencias en la captura reflejada en el sitio de publicación

Asimismo, al monitorear los resultados en el sitio de publicación, se detectó que en 10 Distritos Electorales y 9 municipios no se reflejó un empate en la votación, por lo que se analizó la incidencia y se identificó que corresponden a errores de captura, mala identificación de las Actas de Escrutinio y Cómputo y Actas mal llenadas.

Una vez identificadas las incidencias, se procedió a corregir las AEC mal llenadas y se sostendrá una reunión con las coordinaciones de los CATD para solucionar las incidencias y evitar su reproducción en simulacros posteriores.

### Incidencias en los CATD y CCV

#### CCV Primario

A las 11:15 horas se presentaron cortes intermitentes en el suministro de energía eléctrica, por lo que, de acuerdo con el Plan de Continuidad, se utilizó la planta de emergencia para solucionar la incidencia con éxito, sin que se suspendieran las actividades operativas.

#### CCV Primario

Al realizar el primer pase de lista, se identificaron las faltas de dos personas capturistas verificadoras, por lo que, de acuerdo con el Plan de Continuidad, se utilizó el personal de la Dirección General de Informática y Sistemas para cubrir a las personas que faltaron y se solucionó la incidencia con éxito, sin que se suspendieran las actividades operativas en los equipos de captura.

#### CCV Secundario

A las 13:00 horas se presentó un corte en la comunicación con el proveedor de servicios de internet de TELMEX, por lo que, de acuerdo con el Plan de Continuidad, se utilizó el proveedor secundario (servicio de internet satelital) para solucionar la incidencia con éxito, sin que se suspendieran las actividades operativas.

#### CATD 12

A las 12:00 horas se presentó un corte en el suministro de energía eléctrica, por lo que, de acuerdo con el Plan de Continuidad, se utilizó la planta de emergencia para solucionar la incidencia con éxito, sin que se suspendieran las actividades operativas.

## CATD 12

A las 13:30 horas se presentó un corte en el suministro de energía eléctrica, por lo que, de acuerdo con el Plan de Continuidad, se utilizó la planta de emergencia para solucionar la incidencia con éxito, sin que se suspendieran las actividades operativas.

## Incidencias en la aplicación PREP Casilla

A continuación, se presentan las incidencias más recurrentes en el aplicativo.

- ✓ Problemas de acceso de los usuarios a PREP Casilla.
- ✓ Bloqueo de usuarios por varios intentos de inicio de sesión.
- ✓ Lentitud para sincronizar y enviar actas.
- ✓ Problemas de duración de batería
- ✓ Dispositivos móviles con problemas de calentamiento.

Por otra parte, a partir de la revisión de las imágenes digitalizadas que se recibieron por PREP Casilla, de las **10,593** imágenes recibidas, todas fueron identificadas y de estas, solo **3,757** fueron publicadas, lo que representa el **35.5%** de las recibidas.

## 8 Conclusiones y recomendaciones

Como conclusión de este segundo simulacro, se logró el procesamiento del 100% de las Actas de Escrutinio y Cómputo y se logró la identificación de inconsistencias en el llenado de las AEC para su sustitución. De igual forma se ejecutaron las incidencias controladas y descritas en el itinerario de incidencias en CAT y CCV, obteniendo resultados favorables para la continuidad de las actividades operativas.

De igual forma, un aspecto positivo que destacar, es el incremento de las Actas de Escrutinio y Cómputo recibidas a través de la aplicación PREP Casilla, ya que se incrementó en un **18%** respecto del primer simulacro, es decir, mientras que en primer simulacro se tuvo un **17%** de AEC publicadas por PREP Casilla, para este segundo simulacro se tuvo un **35.5%** de publicación.

Como recomendación, se deben analizar las imágenes digitalizadas por PREP Casilla, con la finalidad de realizar una retroalimentación con los SEL y CAEL para conocer las distintas situaciones que se les presentaron y, en su caso, realizar una re-instrucción sobre el uso y toma de las imágenes desde la aplicación.